

Análise dos Resultados do Instrumento de Avaliação de Ensino IAE 2025-1

Disciplinas

Introdução

A Comissão Própria de Avaliação (CPA) da Universidade Federal dos Vales do Jequitinhonha e Mucuri (UFVJM) apresenta a análise dos resultados do Instrumento de Avaliação de Ensino (IAE) referente ao semestre letivo 2025-1, que foi aplicado entre os dias 06/07/2025 e 29/08/2025. O objetivo da avaliação é identificar as condições de ensino, a oferta dos cursos de graduação, e a estrutura física e administrativa, visando a implantação de ações para a elevação de sua qualidade.

A análise foi dividida em diversos documentos, este documento trata da análise das disciplinas (questionário 1.3 do IAE), um outro documento, já publicado, trata da análise da Infraestrutura e Gestão (questionários 3.1 a 3.15). Um terceiro documento, que trará a análise da avaliação docente (questionário 1.2), será publicado após a disponibilização e análise dos dados.

Dessa forma, a CPA apresenta os resultados do IAE, assim como uma análise dos resultados, para serem apropriados pela comunidade acadêmica e utilizados pela gestão na tomada de decisões estratégicas e na implantação de ações concretas visando a melhoria do ensino na UFVJM.

Metodologia

Obtenção e tratamento dos dados

Os dados foram obtidos do sistema e-campus entre os dias 09/10/2025 e 10/10/2025, no módulo Ensino / Avaliação de Ensino / Relatórios / “Disciplina/Curso”, para o Ano/Semestre: 2025/1, selecionando manualmente curso por curso, e “Gerar Planilha de Respostas”, sendo obtido um arquivo CSV (*Comma Separated Values*, ou Valores Separados por Vírgula) das quais foram utilizadas apenas as colunas: “Disciplina, Nome, Pergunta, Total, R5, R4, R3, R2, R1 e R0”, que contém os Códigos e Nomes das Disciplinas, a Pergunta, o Número de Estudantes na Disciplina, e os números de respostas com Nota 5 até Nota 1, e o número de respostas N.A. (“não se aplica”). Não foram utilizadas nas análises as colunas “Aptos, Avaliacoes e Percavaliacoes”, por apresentarem valores com o número de respostas apresentadas.

Não foram incluídos na análise os cursos de Licenciatura em Educação no Campo (LEC, LECCN, LECLC), os cursos de Medicina (MED e MEDTO) e Odontologia (ODO), que estão com calendários diferentes e não haviam concluído o semestre letivo 2025/1 no momento de aplicação do questionário.

Posteriormente, foram removidos da análise os dados duplicados, que correspondem a dados da mesma disciplina em diferentes cursos, por exemplo: ADM005 - ORGANIZAÇÃO, SISTEMAS E MÉTODOS, que aparecem duplicados nos cursos ADM (Administração) e COM (Ciências Contábeis).

A partir dos dados foram calculados os seguintes valores:

- Número de Respostas (NR): soma dos valores das colunas Nota 5 até Nota 1, e N.A.

- Número de Respostas Válidas (NRV): soma dos valores das colunas Nota 5 até Nota 1, desconsiderando as respostas N.A.
- Nota Média (NM): soma (número de respostas * nota) / Respostas Válidas;
- Percentual de Respostas (%R): Número de Respostas / Número de Estudantes Total

Finalmente, os dados foram filtrados, utilizando-se dois critérios, para garantir um mínimo de representatividade nas respostas:

- Número de Respostas Válidas: $NRV \geq 2$
- Percentual de Respostas: $\%R > 15\%$

Avaliação Quantitativa / Pontos de Interesse

Para a análise quantitativa dos resultados obtidos nos questionários do IAE aplicados à docentes e estudantes, foi realizada uma análise de potencialidades e fragilidades utilizado como critério as notas médias das respostas às perguntas, chamados em conjunto de *pontos de interesse*.

Foram considerados os seguintes critérios para levantamento dos *pontos de interesse*:

- **Pontos fortes / potencialidades:** notas médias maiores que 4,5;
- **Pontos de acompanhamento:** notas entre 3,5 e 4;
- **Pontos fracos / fragilidades:** notas médias entre 3 e 3,5;
- **Pontos críticos:** notas médias menores que 3

Os pontos fortes são potencialidades que correspondem a atividades/serviços/pontos de interesse que devem ser mantidos e expandidos, pois representam bons exemplos e boas práticas que devem ser replicadas.

Os pontos de acompanhamento podem ser melhorados, especialmente quando ocorrem em assuntos e áreas estratégicas e/ou de grande importância, mas não representam fragilidades.

Os pontos fracos são fragilidades que precisam de atenção da gestão e implementação de ações concretas visando a melhoria da qualidade de ensino na universidade.

Os pontos críticos são fragilidades graves que devem ter acompanhamento prioritário da gestão com ações direcionadas a sanar possíveis problemas que afetem diretamente a qualidade do ensino na universidade.

Indicadores de Acompanhamento

Para facilitar o acompanhamento da evolução do processo de autoavaliação realizado por meio do Instrumento de Avaliação de Ensino, foram criados os seguintes Indicadores:

1) Indicadores de Autoavaliação/IAE

- Número de disciplinas avaliadas / Número total de disciplinas ofertadas
- Valor Médio do %R (Percentual de Respostas)

2) Indicadores de Qualidade das Disciplinas Ofertadas

- Nota média global
- Fração de Perguntas com $NM < 3,5$ (Fragilidades)
- Fração de Perguntas com $NM > 4,5$ (Potencialidades)

Erro sistemático e necessidade de avaliações qualitativas

Nos questionários aplicados, a confiabilidade na estimativa das respostas (isso é, a confiabilidade de que os dados obtidos da amostra correspondam aos dados da população

total) depende da representatividade da amostra. Idealmente, a amostra deve ser selecionada de forma aleatória para garantir que suas características reflitam com precisão as da população. No entanto, a consulta tem um processo de amostragem voluntária, o que por sua natureza não é aleatório. Crucialmente, neste contexto, a diferença entre a estatística da amostra e o parâmetro real da população, conhecida como erro amostral, não é meramente aleatória, mas pode ser sistemática, existindo a possibilidade de que o grupo que se voluntariou a responder seja fundamentalmente diferente do grupo que não o fez. Por exemplo, se os alunos mais satisfeitos ou mais insatisfeitos forem mais propensos a participar, a média da amostra, mesmo que grande, será uma representação distorcida da média real da população.

Dessa forma, os resultados da avaliação quantitativa apresentada devem ser utilizados com cautela pela gestão, em especial quando o número de respostas for significativamente menor que a população, e *idealmente, devem ser complementados por outras metodologias*, como avaliações qualitativas, outros questionários com população total ou amostragem aleatória, ou entrevistas com a comunidade.

Em conclusão, o objetivo do IAE não deve ser classificar, mas empoderar a gestão com uma ferramenta para levantamento de demandas da comunidade para tomada de decisões estratégicas, que resultem ações para melhoria da universidade.

Análise dos Dados

Número de Disciplinas Avaliadas

1. Foram analisadas **890 Disciplinas** que tiveram pelo menos uma avaliação/resposta no questionário.
2. Cada disciplina tinha 5 Perguntas, totalizando **4.450 perguntas avaliadas**.
3. Foram obtidas **1.466 Perguntas filtradas**, que corresponde a 33% das 4.450 perguntas avaliadas, e que tiveram Número de Respostas Válidas maior ou igual a 2 (NRV ≥ 2) e Percentual de Respostas maior que 15% ($\%R > 15\%$).

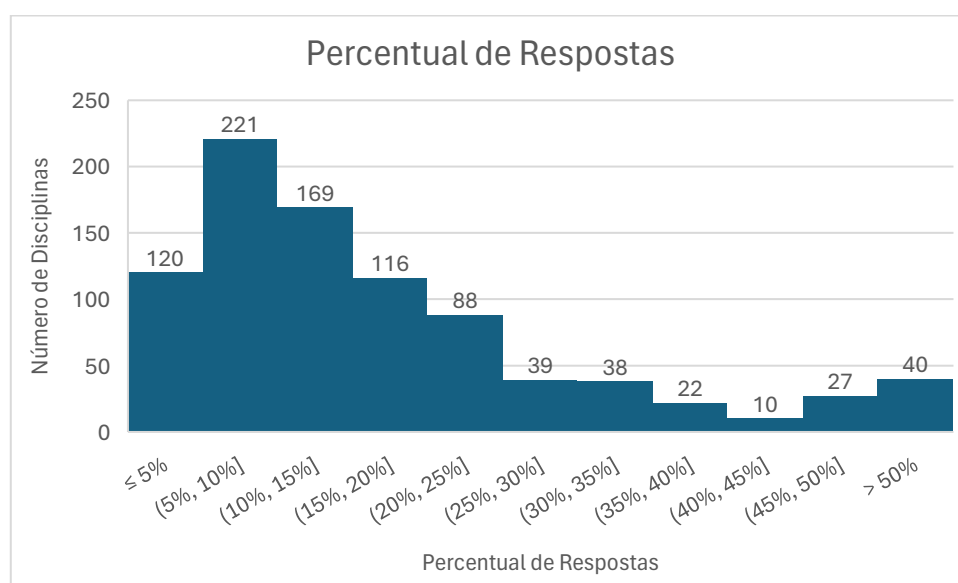
Distribuição do Número de Respostas por Disciplina

- Número médio respostas por disciplina = 2,95



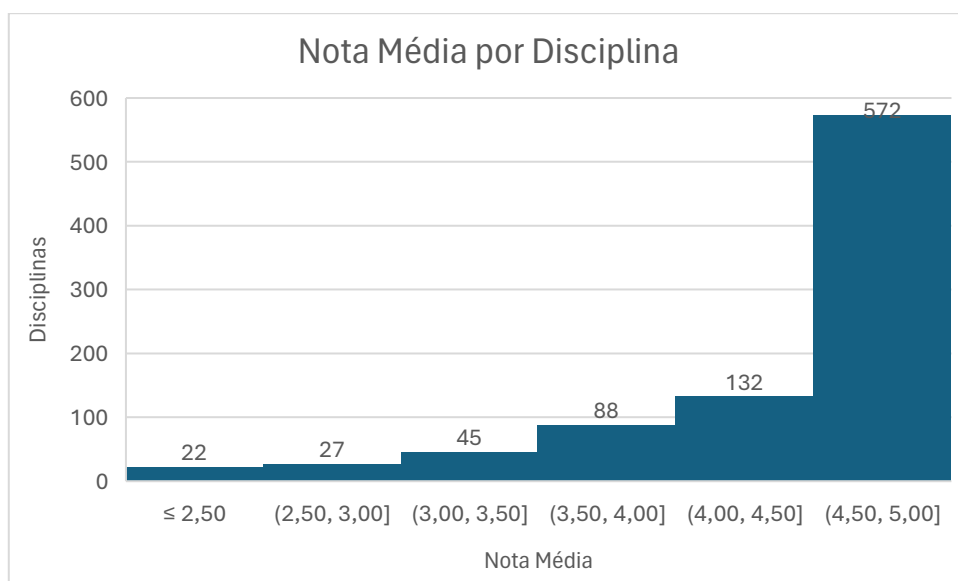
Distribuição do Percentual de Respostas por Disciplina

- Média do Percentual de Respostas = 18%



Distribuição de Nota Média por Disciplina

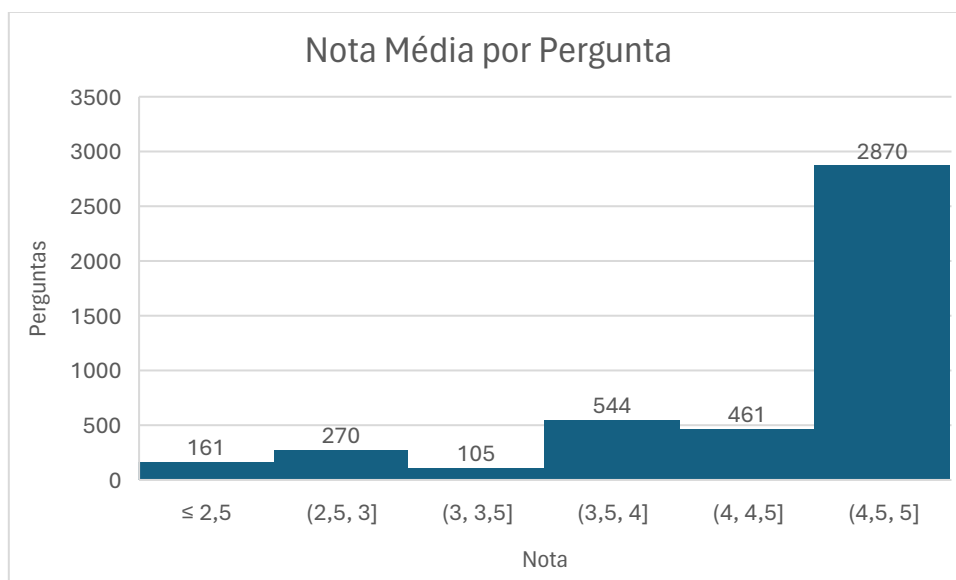
- Nota média da avaliação das disciplinas = 4,5 pontos



Distribuição de Notas Médias por Pergunta

A análise abaixo considerou todas as perguntas (de todas as disciplinas) analisadas individualmente.

- Nota média das perguntas (analisadas individualmente) = 4,5 pontos

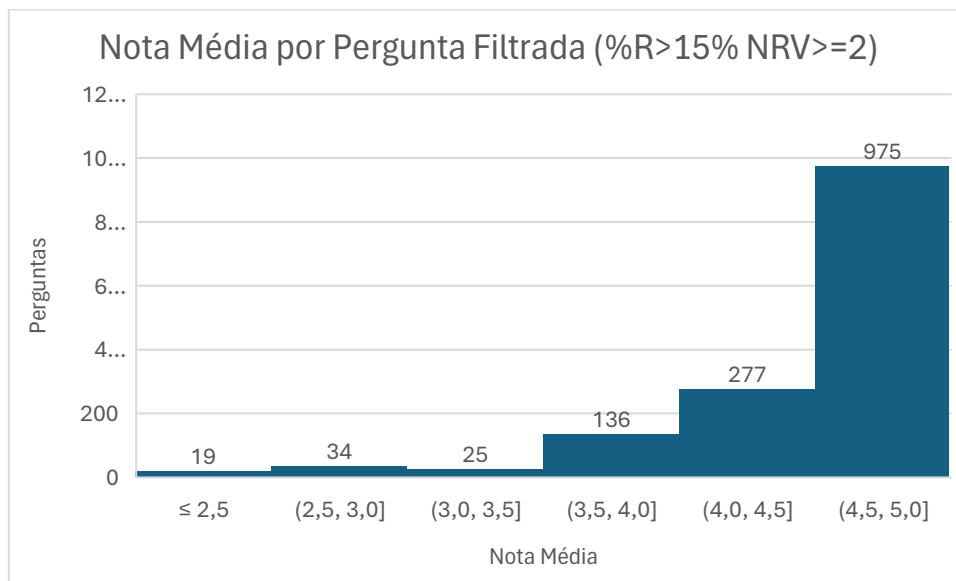


Obs.: 1) a média deve ser igual a média das notas das disciplinas, 2) o número total de perguntas é menor que 4.450, pois as perguntas que só tiveram respostas N.A., não foram contabilizadas.

Distribuição de Notas Médias - Filtradas (análise das perguntas individualmente)

A análise abaixo considerou todas as perguntas (de todas as disciplinas) analisadas individualmente.

- Média = 4,60



Os dados foram filtrados, utilizando-se dois critérios, para garantir um mínimo de representatividade nas respostas:

- Número de Respostas Válidas maior ou igual a 2: NRV >=2
- Porcentual de Respostas: %R > 15%

Nota média por Pergunta

Pergunta	NM (nota média)
P1 - Você conhece o projeto pedagógico do seu curso?	4,52
P2 - A bibliografia do Plano de Ensino contempla os objetivos propostos na disciplina?	4,51
P3 - As atividades práticas e experimentais (quando for o caso) atendem aos objetivos propostos na disciplina?	4,49
P4 - A carga horária é adequada ao conteúdo da disciplina?	4,43
P5 - Você considera que a disciplina está localizada de forma adequada na matriz curricular?	4,49
Média	4,49

Pontos de Interesse

Pontos fortes

- **572 Disciplinas** foram classificadas com notas entre 4,5 e 5, que corresponde a **64% das disciplinas** avaliadas.
- A nota média das disciplinas (4,5 pontos) é muito boa, demonstrando uma avaliação geral muito positiva das disciplinas ofertadas pela universidade.

Pontos fracos

- **45 Disciplinas** foram classificadas com notas médias entre 3 e 3,5, que corresponde **5% das disciplinas** avaliadas.

Pontos fracos / Perguntas

Apresentamos abaixo as 25 respostas classificadas com notas menores que 3, considerando apenas as perguntas com 2 ou mais respostas válidas (NRV) e com percentual de resposta (%R) maior que 15%.

Pergunta 1: Você conhece o projeto pedagógico do seu curso?

Disciplina	Nome	NM (nota média)	NRV	%R
BCA532	SILVICULTURA	3,25	4	24%
SSO038	AVALIAÇÃO DE INDICADORES SOCIAIS, PROJETOS SOCIAIS E SERVIÇO SOCIAL	3,50	2	18%
VET017	FISIOPATOLOGIA DA REPRODUÇÃO DOS ANIMAIS DOMÉSTICOS	3,33	3	18%

Pergunta 2: A bibliografia do Plano de Ensino contempla os objetivos propostos na disciplina?

Disciplina	Nome	NM (nota média)	NRV	%R
BCA532	SILVICULTURA	3,25	4	24%
BPP049	SOCIOLOGIA DA EDUCAÇÃO	3,50	4	19%
EDF196	FUTEBOL	3,50	2	29%
FIT111	ESTÁGIO SUPERVISIONADO I - A	3,40	5	23%
MAT001	FUNDAMENTOS DE MATEMÁTICA	3,29	7	25%
ZOO125	NUTRIÇÃO DE MONOGÁSTRICOS	3,50	4	15%

Pergunta 3: As atividades práticas e experimentais (quando for o caso) atendem aos objetivos propostos na disciplina?

Disciplina	Nome	NM (nota média)	NRV	%R
AGRU002	QUÍMICA ORGÂNICA	3,50	12	19%
BCA301	SENSORIAMENTO REMOTO	3,33	6	55%
CTD134	MECÂNICA DOS FLUIDOS	3,40	5	16%
MAT001	FUNDAMENTOS DE MATEMÁTICA	3,33	6	25%
VET021	CLÍNICA MÉDICA DE ANIMAIS DE PRODUÇÃO II	3,33	3	20%
ZOO126	NUTRIÇÃO DE RUMINANTES	3,25	4	18%

Pergunta 4: A carga horária é adequada ao conteúdo da disciplina?

Disciplina	Nome	NM (nota média)	NRV	%R
EDF168	FUNDAMENTOS DO TREINAMENTO ESPORTIVO	3,50	4	17%
LET678	FONÉTICA E FONOLOGIA	3,50	2	17%
VET023	TÉCNICA CIRÚRGICA	3,50	2	29%
ZOO126	NUTRIÇÃO DE RUMINANTES	3,40	5	18%

Pergunta 5: Você considera que a disciplina está localizada de forma adequada na matriz curricular?

Disciplina	Nome	NM (nota média)	NRV	%R
AGRU011	GRANDES CULTURAS I	3,29	7	41%
BCA260	PARASITOLOGIA ANIMAL I	3,50	4	25%
ECO018	TEORIA MACROECONÔMICA II	3,33	3	21%
GEO005	SEMINÁRIO DE INTRODUÇÃO À GEOGRAFIA	3,33	3	16%
GEO015	GEOGRAFIA AGRÁRIA	3,50	4	16%
LPI663	LÍNGUA INGLESA VI: HABILIDADES INTEGRADAS E PRODUÇÃO ESCRITA	3,50	2	20%

Pontos críticos

- **49 Disciplinas** foram classificadas com notas menores ou iguais a 3, que corresponde **5,5% das disciplinas** avaliadas.

Pontos críticos / Perguntas

Apresentamos abaixo as 53 respostas classificadas com notas menores que 3, considerando apenas as perguntas com 2 ou mais respostas válidas (NRV) e com percentual de resposta (%R) maior que 15%

Pergunta 1: Você conhece o projeto pedagógico do seu curso?

Disciplina	Nome	NM (nota média)	NRV	%R
BPP049	SOCIOLOGIA DA EDUCAÇÃO	2,75	4	19%
EDF177	FUNDAMENTOS DO TREINAMENTO DE FORÇA	3,00	2	15%
MAT001	FUNDAMENTOS DE MATEMÁTICA	3,00	6	25%
SSO018	QUESTÕES SOCIAIS E GLOBALIZAÇÃO	3,00	2	17%

Pergunta 2: A bibliografia do Plano de Ensino contempla os objetivos propostos na disciplina?

Disciplina	Nome	NM (nota média)	NRV	%R
EDF177	FUNDAMENTOS DO TREINAMENTO DE FORÇA	3,00	2	15%
LET677	SEMINÁRIO INTERDISCIPLINAR DE PRÁTICA PEDAGÓGICA II	3,00	2	22%
LPI663	LÍNGUA INGLESA VI: HABILIDADES INTEGRADAS E PRODUÇÃO ESCRITA	2,00	2	20%
SSO018	QUESTÕES SOCIAIS E GLOBALIZAÇÃO	3,00	2	17%
VET021	CLÍNICA MÉDICA DE ANIMAIS DE PRODUÇÃO II	3,00	3	20%
VET035	MANEJO REPRODUTIVO E BIOTÉCNICAS APLICADAS À REPRODUÇÃO	1,86	7	88%

VET036	PARASITOLOGIA ZOOTÉCNICA	2,00	2	17%
--------	--------------------------	------	---	-----

Pergunta 3: As atividades práticas e experimentais (quando for o caso) atendem aos objetivos propostos na disciplina?

Disciplina	Nome	NM (nota média)	NRV	%R
BCA260	PARASITOLOGIA ANIMAL I	3,00	4	25%
BCA532	SILVICULTURA	2,67	3	24%
CEX137	SEQUÊNCIAS E SÉRIES	3,00	2	40%
ECO004	ECONOMIA CLÁSSICA	2,50	2	33%
EDF177	FUNDAMENTOS DO TREINAMENTO DE FORÇA	3,00	2	15%
EDF196	FUTEBOL	3,00	2	29%
EMIN012	TRATAMENTO DE MINÉRIOS II	2,33	3	30%
EMIN020	TRATAMENTO DE MINÉRIOS III	3,00	2	18%
HST562	HISTÓRIA MODERNA	3,00	2	17%
LET677	SEMINÁRIO INTERDISCIPLINAR DE PRÁTICA PEDAGÓGICA II	3,00	2	22%
LPI663	LÍNGUA INGLESA VI: HABILIDADES INTEGRADAS E PRODUÇÃO ESCRITA	2,00	2	20%
VET005	FISIOLOGIA DOS ANIMAIS DOMÉSTICOS	1,25	4	22%
VET035	MANEJO REPRODUTIVO E BIOTÉCNICAS APLICADAS À REPRODUÇÃO	1,57	7	88%
VET036	PARASITOLOGIA ZOOTÉCNICA	1,00	2	17%
ZOO125	NUTRIÇÃO DE MONOGÁSTRICOS	3,00	2	15%
ZOOT008	FORRAGICULTURA II	3,00	4	80%

Pergunta 4: A carga horária é adequada ao conteúdo da disciplina?

Disciplina	Nome	NM (nota média)	NRV	%R
BCA301	SENSORIAMENTO REMOTO	2,67	6	55%
BCA532	SILVICULTURA	3,00	4	24%
CEX140	GRUPOS E ANÉIS	2,25	4	100%
EDF177	FUNDAMENTOS DO TREINAMENTO DE FORÇA	2,50	2	15%
EGE159	MAPEAMENTO GEOLÓGICO II (MAP II)	2,00	2	40%
EME528	REDES NEURAIS ARTIFICIAIS	2,00	2	17%
EMIN020	TRATAMENTO DE MINÉRIOS III	3,00	2	18%
ENQ104	CORROSÃO	3,00	5	29%
FIT111	ESTÁGIO SUPERVISIONADO I - A	3,00	5	23%
LET677	SEMINÁRIO INTERDISCIPLINAR DE PRÁTICA PEDAGÓGICA II	3,00	2	22%
LPI663	LÍNGUA INGLESA VI: HABILIDADES INTEGRADAS E PRODUÇÃO ESCRITA	3,00	2	20%
QUI083	QUÍMICA ORGÂNICA II	2,33	3	27%
SSO018	QUESTÕES SOCIAIS E GLOBALIZAÇÃO	3,00	2	17%
VET021	CLÍNICA MÉDICA DE ANIMAIS DE PRODUÇÃO II	2,67	3	20%
VET035	MANEJO REPRODUTIVO E BIOTÉCNICAS APLICADAS À REPRODUÇÃO	1,57	7	88%
VET036	PARASITOLOGIA ZOOTÉCNICA	2,50	2	17%

Pergunta 5: Você considera que a disciplina está localizada de forma adequada na matriz curricular?

Disciplina	Nome	NM (nota média)	NRV	%R
BCA301	SENSORIAMENTO REMOTO	2,67	6	55%
BCA532	SILVICULTURA	3,00	4	24%
EDF177	FUNDAMENTOS DO TREINAMENTO DE FORÇA	3,00	2	15%
EGE159	MAPEAMENTO GEOLÓGICO II (MAP II)	1,00	2	40%
EMIN012	TRATAMENTO DE MINÉRIOS II	3,00	2	30%
ENQ104	CORROSÃO	2,00	4	29%
LET677	SEMINÁRIO INTERDISCIPLINAR DE PRÁTICA PEDAGÓGICA II	3,00	2	22%
SSO018	QUESTÕES SOCIAIS E GLOBALIZAÇÃO	3,00	2	17%
VET035	MANEJO REPRODUTIVO E BIOTÉCNICAS APLICADAS À REPRODUÇÃO	2,57	7	88%
VET036	PARASITOLOGIA ZOOTÉCNICA	2,50	2	17%

Recomendações

Com base na análise dos resultados do Instrumento de Avaliação de Ensino (IAE) 2025-1, a comissão própria de avaliação recomenda aos **Gestores dos Cursos de Graduação**:

1. **Manter a qualidade das disciplinas:** As disciplinas receberam nota média de 4,49, demonstrando uma percepção geral muito boa das disciplinas ofertadas na universidade. É importante manter e considerar a expansão desses padrões qualidade a todas as disciplinas ofertadas, para atender ainda melhor a comunidade acadêmica.
2. **Verificar as perguntas com notas baixas:** Apenas 78 perguntas apresentaram nota média abaixo de 3,5, que foi o critério utilizado pela CPA para identificar as disciplinas que apresentam oportunidade de melhoria. Isso representa 5,3% das 1.466 Perguntas filtradas (Número de Respostas Válidas maior ou igual a 2 ($NRV \geq 2$) e Porcentual de Respostas maior que 15% ($\%R > 15\%$)), contudo representam uma possível fragilidade identificada pelo instrumento e que pode ser corrigida a partir de ações da gestão.
3. **Analisar detalhadamente as perguntas:** É importante que a gestão dos cursos analise individualmente cada questão da lista, em especial quando o número de respostas for significativamente menor que a população ou quando as disciplinas tenham muitas turmas diferentes. Idealmente, a análise deve ser complementada por outras metodologias, como avaliações qualitativas, questionários com população total ou amostragem aleatória, e entrevistas com a comunidade.
4. **Realizar reunião específica com a comunidade acadêmica para tratar da avaliação:** Sugerimos que a análise seja realizada nos colegiados de curso, ou outros locais que permitam a participação da comunidade docente e discente, ou seus representantes.
5. **Divulgar as ações tomadas para a comunidade acadêmica:** é importante dar retorno para a comunidade acadêmica do curso dos resultados da avaliação, que se concretizam nas ações tomadas pela gestão do curso com objetivo de melhorar a qualidade das disciplinas ofertadas. O retorno faz com que toda a comunidade se sinta parte significativa do processo de avaliativo, e que sua opinião está sendo considerada na tomada de decisões.
6. **Incentivar a comunidade a responder o questionário:** para garantir um mínimo de representatividade nas respostas, apenas as perguntas com Número de Respostas Válidas maior ou igual a 2 ($NRV \geq 2$) e Porcentual de Respostas maior que 15% ($\%R > 15\%$) foram analisadas. Isso corresponde a 33% do total de perguntas. Um maior número de respostas possibilitará analisar um número maior de disciplinas e uma melhor representação da percepção dos estudantes.

Essas recomendações visam melhorar o ensino e a experiência dos alunos e servidores na UFVJM. Acreditamos que implementar essas ações pode contribuir elevar a qualidade e os resultados da instituição.